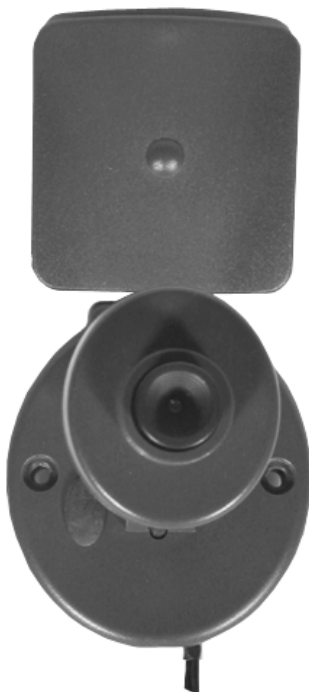


WIRELESS XCAM2



OWNER'S MANUAL

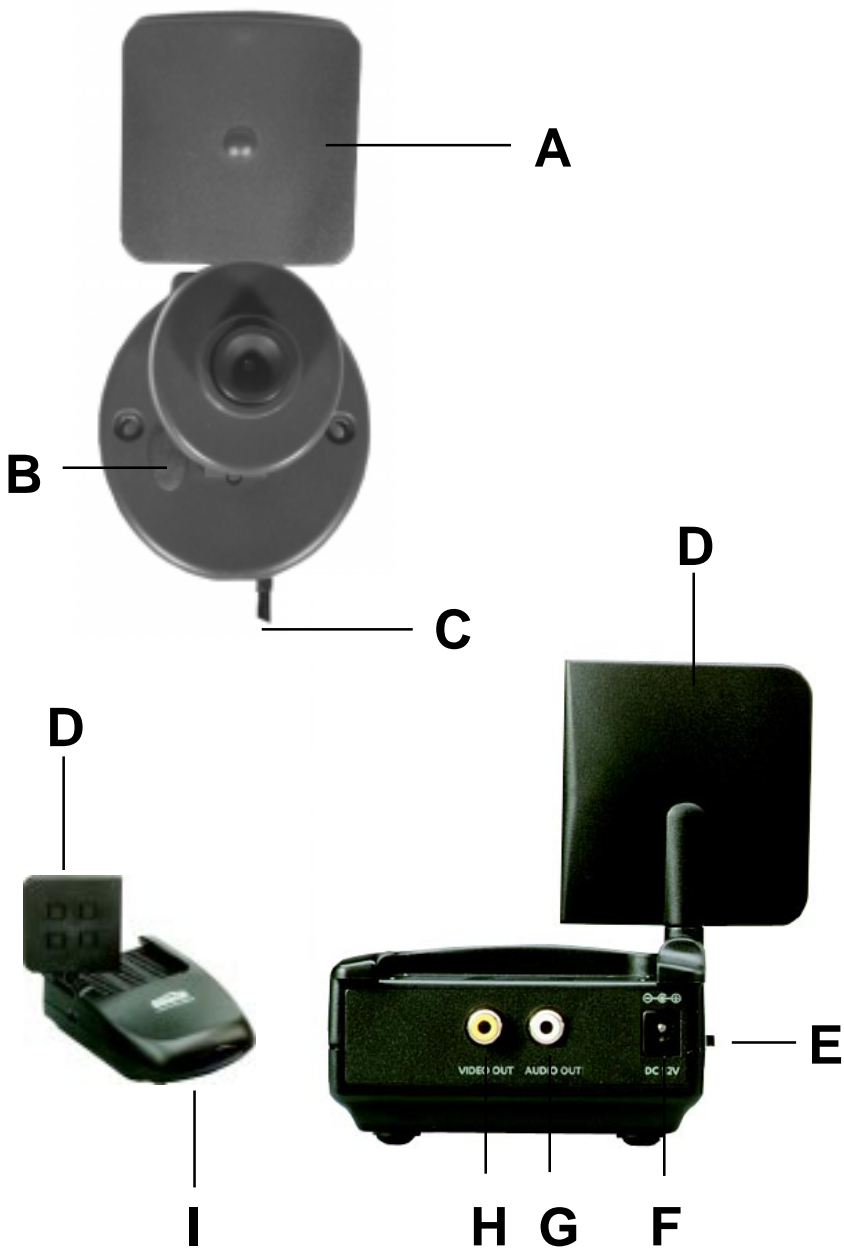
BETRIEBSANLEITUNG

MODE D'EMPLOI

GEBRUIKSAANWIJZING

MARMITEK

WIRELESS XCAM2



OWNER'S MANUAL

READ THIS FIRST!

Caution: to reduce risk of electric shock, do not disassemble any part of the videosender system. No user-serviceable parts are inside. If you spill liquid on it, disconnect the unit from the AC outlet to prevent possible fire or shock hazard and consult authorized service personnel.

Powerline operated equipment or accessories connected to the unit should bear the CE certification mark and should not be modified in any way that might defeat the safety features.

Warning: to prevent electric shock hazard, do not expose any part of the power supplies to rain or moisture. Do not use near a bath tub, swimmingpool, etc.

APPLICATIONS:

Using the Marmitek wireless XCAM2 provides convenience and security in many ways:

- Watch your frontdoor on any TV in Your home without running cables.
- Watch your baby's room on any TV anywhere in your house.

1. HOOKING UP THE MARMITEK XCAM 2 CAMERA:

1. Attach the camera to a wall
2. The camera can be used outdoors, if mounted on a sheltered location.
3. Avoid direct liquid entry.
4. Apply for outdoor use the plastic lens cover supplied.
5. If you install the camera outdoors, make a small hole in your exterior wall or doorframe and pass the low voltage power jack [C] through it.
6. Take the smaller of the two powersupplies (model "transmitter").
7. Plug the power supply jack into the socket on the adapter cable from the camera.
8. Connect the powersupply with mains.
9. Adjust the antenna [A] if necessary to aim it in the direction of the TV or monitor that you will view the camera on.

Only use the supplied mains adaptor!

2. HOOKING UP THE MARMITEK XCAM2 RECEIVER:

1. Connect a set of Audio/Video cables to the LINE OUT jacks [H+G] of your GigaVideo Receiver. Connect the other end to your TV.
2. Plug the supplied mains adaptor, **labelled Receiver 500mA**, into a 230Volt - 50Hz wall outlet and connect the jack [E] to the 12V jack at the backside of the receiver.

Only use the supplied mains adaptor!

3. Switch the Power switch [E] to the ON position.

4. Select the right Channel

Look for the corresponding channel with your camera by switching the channel slide switch at the bottom of the receiver [I] (camera channel may be changed by removing the rubber cover on the frontside of the camerabase[B]). Receiver and camera should be set on the same channel.

5. Position the GigaVideo Receiver in a convenient location and orient the antenna [D] so that the indented side points in the direction of the room where you set up the XCAM camera

3. FINE TUNING YOUR MARMITEK XCAM2 SET:

The wireless GigaVideo usually works best with the indented faces of the antennas [A+D] on the Transmitter and Receiver unit facing each other (i.e. in Line of Sight. Sometimes however reflections and other effects in the home may affect the signal so that some adjustment of either Transmitter or Receiver antenna may be necessary to get the best signal.

If you are not getting any signal at all:

Check that the receiver is connected to mains and that the Power-switch is in the ON position. Check that the Channel slide switch [B+I] on both units is set at the same number.

If the signal is poor, or there is interference:

Try changing the channel on both units. Do this by adjusting the Channel slide switch [I] on the bottom of the GigaVideo receiver unit to any position from A-D. The camera channel may be changed by removing the rubber cover on the frontside of the camerabase [B] and change the slide switch position. Receiver and camera should be set on the same channel.

© Copyright Marmitek X-10 .

The right is reserved to make technical modifications

BETRIEBSANLEITUNG

BESTIMMUNGSGEMÄßE VERWENDUNG

Die XCAM2 ist für den Betrieb in trockenen Innenräumen konzipiert.

Die Stromversorgung wird über ein 230V Netzteil hergestellt.

Das gesamte Produkt darf nicht verändert bzw. umgebaut werden.

Das Gerät ist CE geprüft und entspricht den Niederspannungs- und EMC-Richtlinien.

Die Sicherheits- bzw. Montagehinweise sind zu beachten.

Bei Schäden, die durch Nichtberücksichtigung der Bedienungsanleitung verursacht werden, erlischt der Garantieanspruch. Für daraus entstehende Folgeschäden übernehmen wir keine Haftung.

EINSATZMÖGLICHKEITEN:

Die Marmitek XCAM2 bietet Sicherheit auf vielfältige Art und Weise:

- Ihren Eingangsbereich auf jedem TV-Gerät überwachen, ohne Kabel zu Verlegen
- Das Kinderzimmer auf jedem TV-Gerät im Hause überwachen

1. ANSCHLUß DER MARMITEK XCAM2:

1. Installieren Sie die Kamera an der Wand
2. Die Kamera kann auch draußen, an einer geschützten Stelle, montiert werden.
3. Vorkommen Sie direkte Feuchtigkeitseinwirkung.
4. Zur Außenanwendung die mitgelieferte Kunststoff-Abdeckkappe verwenden.
5. Wenn die Kamera draußen eingesetzt wird, so bohren Sie ein kleines Loch in Wand oder Türrahmen, und führen Sie das Anschlußkabel [C] durch diese Öffnung.
6. Stecken Sie das Anschlußkabel in den Sockel des Adapterkabels der Kamera.
7. Verwenden Sie die kleinere der zwei Netzteile (Modell "Transmitter")
8. Schließen Sie das Netzteil an die Steckdose an.
9. Richten Sie die Antenne [A] evtl. In die Richtung des TV-Gerätes oder Monitors den Sie verwenden wollen.

Verwenden Sie ausschließlich die mitgelieferten Netzteile!

2. ANSCHLUß AN DEN MARMITEK XCAM2 EMPFÄNGER (RECEIVER)

1. Verbinden Sie ein Set Audio/Video-Kabel mit dem LINE OUT-Anschluß (H+G) Ihres GigaVideo-Empfängers (Receiver). Schließen Sie das andere Ende auf Ihr TV-Gerät oder Videorekorder an.
2. Stecken Sie das Hauptnetzteil (**gekennzeichnet mit Receiver 500mA**) in eine 230V-Steckdose und verbinden Sie den Stecker (E) mit dem 12V Anschluß auf der Rückseite des **Receivers (Empfängers)**

Verwenden Sie ausschließlich die mitgelieferten Netzteile!

3. Stellen Sie den Schalter (E) auf ON.
4. Stellen Sie den Kamerakanal ein [I]. Durch Entfernen der Gummikappe [B] an der Vorderseite der Kamera, kann evtl. die Kanaleinstellung verstellt sein. Empfänger und Kamera müssen auf den gleichen Kanal eingestellt sein.
5. Bringen Sie den GigaVideo Empfänger in die gewünschte Position und richten Sie die Antenne (D) so, daß die geblockte Seite auf den Raum mit der XCAM Kamera zeigt.

3. FEINEINSTELLUNG IHRES MARMITEK XCAM2-SETS

Normalerweise funktioniert das drahtlose GigaVideo Set am Besten, wenn die Antennen von Sender [A] (Kamera) und Empfänger [D] aufeinander weisen. Manchmal können jedoch Störsignale im Haus das Funktionieren der Signale beeinträchtigen. Eine andere Einstellung der Antenne von Kamera bzw. Empfänger kann hier Abhilfe schaffen, so daß Sie das beste Signal erhalten.

Wenn Sie überhaupt kein Signal empfangen:

Kontrollieren Sie ob der Empfänger an den Stromkreis angeschlossen ist und ob der Schalter auf ON steht [E].

Kontrollieren Sie, ob die Kanaleinstellung (gekennzeichnet A-D) auf Kamera [B] und Empfänger [I] gleich eingestellt ist.

Bei geringer Signalstärke oder Störungen

Probieren Sie eine andere Kanaleinstellung auf beiden Teilen. Stellen Sie zuerst einen anderen Kanal auf dem GigaVideo Empfänger ein (A-D). Auf der Kamera stellen Sie einen anderen Kanal ein, indem Sie die Gummikappe [B] an der Vorderseite der Kamera entfernen und dann die Kanaleinstellung ändern. Empfänger und Kamera müssen auf den gleichen Kanal eingestellt sein.

© Copyright Marmitek X-10

Technische Änderungen vorbehalten

MODE D'EMPLOI

A LIRE ATTENTIVEMENT

ATTENTION : Afin de réduire les risques de court circuit, ne démonter en aucun cas la XCAM2 . Les éléments internes du système sont utiles aux différents réglages. Si vous renversez un liquide sur la XCAM2, débranchez- la de la prise secteur afin de prévenir toute propagation de feu ou danger de choc électrique, puis consulter votre revendeur.

Tout équipement ou accessoire connecté a la XCAM2 doit porter la marque de certification CE et ne doit en aucune façon subir de modifications qui pourraient compromettre les organes de sécurité.

AVERTISSEMENT : Afin de prévenir les risques de choc électrique, il est préférable de ne pas exposer la XCAM2 à la pluie ou l'humidité. Ne pas utiliser à proximité d'une baignoire ou d'une piscine.

APPLICATIONS : L'utilisation de la XCAM2 apporte confort et sécurité dans de nombreuses situations :

- Surveillez votre porte d'entrée sur n'importe quelle télévision de votre maison sans avoir à tirer de câbles
- Surveillez la chambre de votre bébé depuis n'importe quelle télévision de votre maison

1. INSTALLATION DE LA CAMERA MARMITEK XCAM2

1. Fixez la caméra sur un mur
2. La caméra peut être utilisée à l'extérieur si elle est fixée dans un endroit protégé des intempéries
3. Evitez les projections directes de liquide sur la caméra
4. Si la caméra est utilisée en extérieur, utilisez le couvre objectif en plastic
5. Si vous installez la caméra à l'extérieur, percez un petit trou dans le mur extérieur ou dans l'encadrement de la porte pour permettre le passage de la prise jack d'alimentation [C] basse tension
6. Branchez la fiche jack d'alimentation dans la prise du câble de la caméra
7. Utilisez le plus petit des deux adaptateurs secteurs (celui sur lequel est écrit «**transmitter 200mA**»)
8. Branchez l'adaptateur secteur dans une prise secteur 230Volt-50Hz
9. Positionnez le sélecteur de canaux (de A à D) sur A (pour la France C ou D). Le sélecteur de canaux se trouve sous le cache en caoutchouc se trouvant sur la base de la caméra [B]
10. Orientez, si nécessaire, l'antenne [A] en direction du téléviseur sur lequel vous regarderez les images transmises par la caméra

2. INSTALLATION DU RECEPTEUR XCAM2 SUR VOTRE TELEVISEUR

1. Branchez une extrémité du câble A/V fourni aux prises phono [H+G] de votre récepteur xcam2 (JAUNE = VIDEO), puis connectez l'autre extrémité au téléviseur (par Péritel ou par prises phono).

2. Branchez l'adaptateur, sur lequel est écrit «**Receiver 500mA**», sur une prise secteur (230 V/50 HZ) et insérez la fiche Jack [F] à l'arrière du **récepteur** (Receiver).

Ne jamais utiliser un autre adaptateur secteur!

Positionnez le bouton Marche/Arrêt (ON/OFF) [E] sur la position ON.

3. Positionnez le sélecteur [I] de canaux (de A à D) sur A (France: C ou D). Le récepteur et la caméra doivent absolument être réglés sur le même canal.

4. Placez le récepteur en un lieu accessible et sûr, par exemple sur votre téléviseur puis orientez l'antenne parabolique [D] en direction de la pièce où l'émetteur XCAM2 est installée.

3. RÉGLAGE FIN DE VOTRE KIT CAMÉRA MARMITEK XCAM2

Le système de caméra XCAM2 fonctionne généralement mieux lorsque les antennes de la caméra [A] et du récepteur [D] sont orientées l'une vers l'autre. Néanmoins, quelques fois des réflexions ou d'autres effets dans votre maison peuvent influencer le signal radio et vous obliger à modifier l'orientation de l'antenne du récepteur ou de la caméra de façon à obtenir un meilleur signal.

SI VOUS N'OBTENEZ AUCUNE IMAGE ET/OU SON :

Vérifiez que les unités sont bien connectées et que leur interrupteur secteur est sur la position ON (bouton ON/OFF [E]). Contrôlez que le sélecteur des canaux (A à D) de chaque unité est bien positionné sur la même lettre [B+].

SI LA TRANSMISSION N'EST PAS CLAIRE OU SI VOUS CONSTATEZ DES INTERFERENCES :

Dans ce cas, à partir du sélecteur [I] de canaux (A à D), choisissez une des quatre positions permises tout en veillant à ce qu'elle soit identique sur les deux unités (exemple les deux unités sur canal C). Le sélecteur de canaux de la caméra se trouve sous le cache en caoutchouc se trouvant sur la base de la caméra [B].

Copyright Marmitek X-10 . Sous réserve de modifications.

GEBRUIKSAANWIJZING

WAARSCHUWING: Om kortsluting te voorkomen, dient dit product uitsluitend gebruikt te worden in droge ruimten en dient de apparatuur niet aan regen of vocht te worden blootgesteld. Niet naast of vlakbij een bad, zwembad, etc. gebruiken. Het product nooit openmaken. Laat reparatie of service alleen over aan deskundig personeel.

Opmerking:

Apparatuur welke op de units worden aangesloten dienen voorzien te zijn van het CE keurmerk. Bij oneigenlijk gebruik, zelf aangebrachte veranderingen of reparaties kunnen gevaarlijke situaties ontstaan en komen alle garantiebepalingen te vervallen.

TOEPASSINGEN:

De Marmitek Wireless XCAM 2 set bestaat uit een camera met ingebouwde zender en een ontvanger. Het signaal wordt uitgezonden op 2,4 Ghz en kan daardoor door muren en plafonds worden opgevangen.

Met de Wireless XCAM2 kunt u o.a.:

- Op uw TV zien wie er aan de deur staat zonder het aanleggen van kabels
- De babykamer in de gaten houden via uw TV waar ook in huis
- De achtertuin bewaken op uw slaapkamer TV
- Uw garage bewaken vanuit uw woning

1. INSTALLEREN VAN DE MARMITEK XCAM 2 CAMERA:

1. Bevestig de camera aan de muur
2. De camera kan buiten worden toegepast wanneer hij op een beschutte plaats wordt gemonteerd
3. Vermijd slagregen of andere vormen van direct contact met water
4. Gebruik de kunststof voorzetlens wanneer u de camera buiten toepast
5. Wanneer de camera buiten wordt gemonteerd, dient u een gaatje in de muur of kozijn te maken waardoor u de jack voedingsplug van de camera [C] naar binnen voert.
6. Sluit de kleinste voedingsadapter (label transmitter) aan op de jack voedingsplug van de camera
7. Sluit daarna de adapter aan op het lichtnet
8. Richt de antenne [A] van de camera naar de plaats waar u de ontvanger gaat opstellen (b.v. uw huiskamer TV)

2. INSTALLEREN VAN DE MARMITEK GIGAVIDEO ONTVANGER:

1. Sluit de ontvanger aan door de Tulp/Tulp kabel te verbinden met de video uitgang [H] en de audio uitgang [G] van de ontvanger. De gele aansluitbus is de video aansluiting. Sluit de andere zijde van de kabel aan op uw TV of videorecorder. Wanneer uw TV geen Tulp/Tulp ingang heeft maar een Scart aansluiting, kunt u gebruik maken van een scart adapter.

2. Sluit de meegeleverde netadapter met label "Receiver 500 mA" aan op aansluitbus [F] van de ontvanger. Sluit daarna de adapter aan op het lichtnet.

Gebruik alleen de meegeleverde adapter !

3. Schakel de ontvanger in door schakelaar [E] in de ON positie te plaatsen.

4. Zet de kanaalschakelaar aan de onderzijde van de ontvanger op hetzelfde kanaal als van de XCAM 2 camera (b.v. kanaal A). De kanaalschakelaar zit aan de onderzijde van de ontvanger [I]. De kanaalschakelaar van de camera zit achter het rubber beschermde dopje [B].

5. Zet de ontvanger op een geschikte plaats en richt de voorzijde van antenne [D] (dit is de zijde welke is voorzien van een patroon) richting de plaats waar u de XCAM 2 camera heeft geïnstalleerd.

3. AFREGELLEN VAN UW MARMITEK XCAM2 SYSTEEM:

De draadloze XCAM2 set werkt normaal gesproken het beste wanneer de antenne van de camera [A] en de antenne van de ontvanger [D] in een rechte lijn naar elkaar zijn gericht. Soms kan het echter voorkomen dat door reflecties door b.v. wanden of voorwerpen, dat het signaal zich niet in een rechte lijn verplaatst. Het kan dan voorkomen dat u een betere beeldkwaliteit behaalt wanneer u de antenne van de ontvanger of van de camera licht verstelt.

Wanneer u helemaal geen signaal ontvangt:

Controleer of de ontvanger en camera op de juiste wijze op de adapters zijn aangesloten en of de adapters zelf op het lichtnet zijn aangesloten. Controleer of de schakelaar van de ontvanger in de ON positie staat. Schakel uw TV toestel naar de AV ingang (nummer 0 of AV/Scart). Zorg ervoor dat zowel de camera als de ontvanger zijn ingesteld op hetzelfde kanaal (schakelaars [B] en [I]).

Wanneer het signaal slecht is, of er is sprake van interferentie:

Probeer om het kanaal van zowel de camera als van de ontvanger te verzetten naar een ander kanaal (b.v. beide van kanaal A naar kanaal C). De schakelaar op de camera zit achter het rubber afsluitdopje [B]. De kanaalschakelaar van de ontvanger zit aan de onderzijde [I].

Copyright Ó Marmitek X10.

Wij houden ons het recht voor specificaties en functies te wijzigen.

TECHNICAL SPECIFICATIONS

Marmitek XCAM2 Wireless camera:

Power:	12V DC
Transmitter:	4 channels
Channel 1:	2.411 Ghz
Channel 2:	2.434 Ghz
Channel 3:	2.453 Ghz
Channel 4:	2.473 Ghz

French Version only: 2 channels: 2,454 - 2,484Ghz

Bandwidth:	18.0 Mhz
Output:	10 mW max.
IR Receiver (optional):	433,92 Mhz
Modulation:	FM

Marmitek XCAM2 Receiver:

Power:	12V DC
Receiver:	4 channels
Channel 1:	2.411 Ghz
Channel 2:	2.434 Ghz
Channel 3:	2.453 Ghz
Channel 4:	2.473 GHz

French Version only: 2 channels: 2,454 - 2,484

A/V output:	2x Cinch (1x Audio, 1x Video)
Video Output:	1 Vpp (typ)
Audio Output:	1 Vpp (typ)
Dimensions:	135x100x140 mm
Weight:	235 grams

Ó Marmitek X-10 EUROPE

MANUAL 20000801/XCAM2