

XCAM 2 PIR

Brengt een kleurenbeeld over naar een videorecorder zodra beweging gedetecteerd wordt !

(Plaats bij uw voordeur om te zien wie er aangebeld heeft!)



**Kleurencamera met
ingebouwde bewegingsdetector
en 2.4 GHz zender**

(XC14E, VR30E en UX23E)

Gebruikershandleiding

XCAM 2 PIR

Zodra de Xcam 2 PIR een beweging detecteert, wordt een A/V apparaat geactiveerd, zoals bijvoorbeeld een televisietoestel of een videorecorder, die het videosignaal ontvangt. De overdracht maakt gebruik van de 2.4 GHz antenne en biedt een uitstekende kwaliteit, zelfs door muren en plafonds, zonder extra bedrading. Het pakket bestaat uit een camera, een "VCR Commander" (of bedieningsmodule voor een A/V apparaat) en een ontvanger.

U wordt verzocht de hele handleiding te lezen voordat u met de installatie begint. In geval van vragen over de werking van uw Xcam 2 PIR kunt u zich tot uw verkoper wenden.

1. Garantie

Toepassing

Deze apparatuur is uitsluitend geschikt voor gebruik binnenshuis in droge ruimtes. Vermijd vocht en extreme temperaturen. De apparaten worden gevoed door netstroomadaptors. Gebruik uitsluitend de meegeleverde adapters.

Voorzorgsmaatregelen

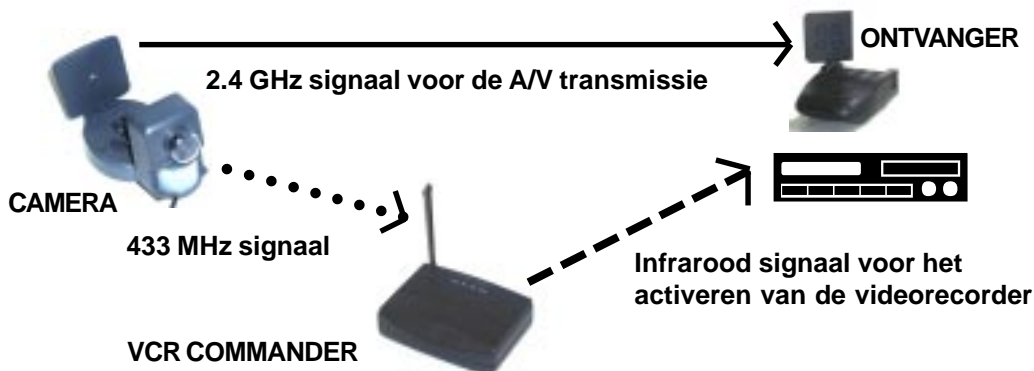
Bij onweer wordt aangeraden de stekkers van apparaten uit het stopcontact te halen. Als u vloeistof morst op de apparatuur, moet deze onmiddellijk losgekoppeld worden van het 230 V stroomnet.

Beperking van de garantie

De apparaten mogen niet gewijzigd of gedemonteerd worden. Defecte onderdelen mogen alleen vervangen worden door originele onderdelen. Reparaties moeten worden uitgevoerd door een specialist.

2. Audio/Video transmissie

Wanneer de camera is aangesloten op het lichtnet, wordt voortdurend beeld en geluid opgevangen. Zodra de ingebouwde bewegingsmelder een verandering waarneemt, stuurt de camera een 433 MHz signaal naar de VCR Commander die dan een videorecorder activeert door middel van een infrarood signaal. De camera stuurt tegelijkertijd het videobeeld naar de videorecorder. De Audio/Video signalen worden overgedragen tussen de ingebouwde zender van de camera en de op een videorecorder aangesloten ontvanger. Afhankelijk van het aantal en de dikte van de muren kan de te overbruggen afstand 30 meter bereiken en zelfs 100 meter in geval van ononderbroken zendweg.



3. Inhoud van het pakket

Zender



1 (XC14E) camera met bewegingsmelder en ingebouwde A/V zender



1 (XM11E) netstroomadapter

Ontvanger voor de activering van een videorecorder



1 (UX23E) VCR Commander met bijbehorende netstroomadapter



1 infrarood verlengkabel met 3 LEDs

A/V ontvanger



1 (VR30E) ontvanger met bijbehorende netstroom-adapter



1 RCA kabel met bijbehorende SCART adapter (label RECEIVER)

4. De Xcam 2 PIR – (XC14E)

1 camera met ingebouwde bewegingsmelder
en 2.4 Ghz zender
1 12 V / 200 mA netstroomadaptor

⑤ . Rubber afdekplaatje

⑥ . 2.4 GHz antenne

④ . 12 V adapter

① . Gat en voor
bevestigingsschroeven

② . Bewegingsmelder

③ . Voedingsstekker

①. Plaatsing van de camera:

Plaats de camera tegen een verticaal vlak: Bevestig de camera met de meegeleverde schroeven die door de voet van de camera gestoken worden.

②. Bewegingsmelder:

Stel de zichtshoek van de bewegingsmelder in voor een maximale dekking.

③. Aansluiting van de camera op de netstroomadaptor:

Steek de voedingstekker van de camera in de plug van de netstroomadaptor van de camera.

④. Aansluiting van de netstroomadaptor op het 230 V stroomnet:

Steek de netstroomadaptor in een willekeurig standaard 230 Volt stopcontact.

⑤. Selectie van het kanaal:

Als u van 2.4 GHz kanaal wilt veranderen, moet u eerst het lipje van grijs plastic op de voet van de camera verwijderen. Gebruik een puntig voorwerp om de schakelaar te verschuiven. Het voorgeselecteerde kanaal is A. Het kanaal dat u kiest (A, B, C of D) moet overeenkomen met het op de 2.4 GHz ontvanger ingestelde kanaal.

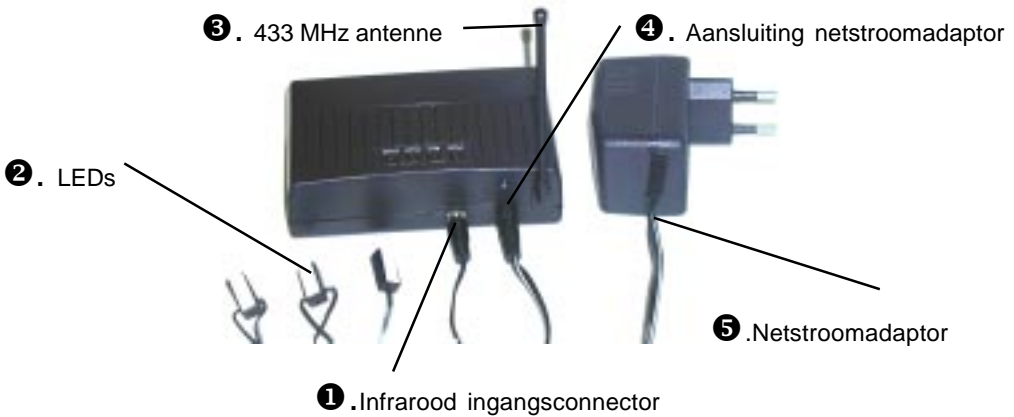
⑥. Richten van de A/V antenne:

Richt de 2.4 GHz antenne met de vlakke zijde naar de VR30E ontvanger die u op uw videorecorder heeft aangesloten.

5. VCR Commander (UX23E)

5.1 Aansluiting van de VCR Commander

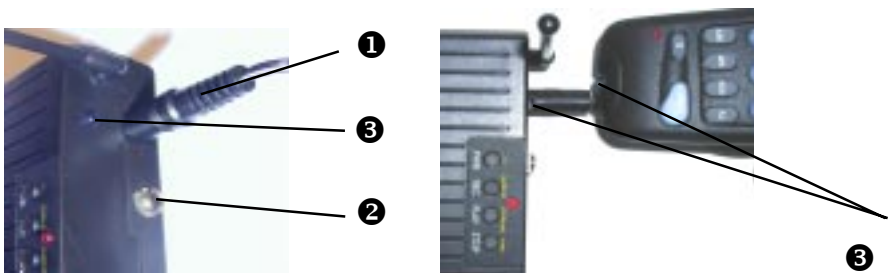
1 VCR commander
1 infrarood verlengkabel met 3 LED's
1 9V / 100 mA adapter



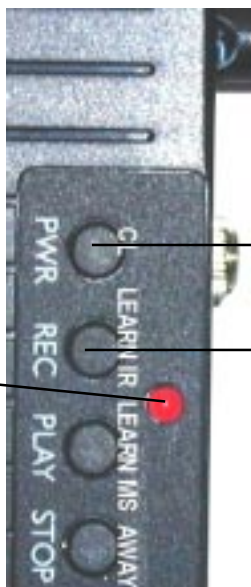
1. Steek de infrarood verlengkabel in deze connector
2. Plaats de LEDs van de infrarood verlengkabel op de infrarood ontvanger van de videorecorder die u wilt activeren. (Twee extra LEDs zijn voorzien voor meerdere apparaten)
3. Zet de 433 MHz antenne in verticale stand.
4. Steek de stekker van de netstroomadapter (de kleinste) van de VCR Commander in deze ingang.
5. Sluit de netstroomadapter aan op een standaard 230 V stopcontact dicht bij het A/V apparaat dat u wilt bedienen.

5.2 Overbrengen van de codes van uw VCR afstandsbediening naar uw VCR Commander

Onder normale omstandigheden zendt de camera, zodra zich een beweging voordoet, een signaal naar de VCR Commander om de videorecorder te activeren. Vijf minuten later zendt de VCR Commander een POWER OFF signaal. De cyclus begint opnieuw zodra opnieuw beweging gedetecteerd wordt. Om te bereiken dat uw A/V apparaat de beelden ontvangt, moet u de VCR Commander de volgorde van de codes van uw oorspronkelijke afstandsbediening aanleren. Bijvoorbeeld: in geval van een videorecorder is de volgorde van de codes POWER ON, RECORD, POWER OFF.



1. Zet de VCR Commander aan m.b.v. de bijbehorende netstroomadaptor.
2. Verwijder de infrarood verlengkabel.
3. Zoek de infrarood ontvanger op de achterzijde van de VCR commander en plaats infrarood zender van de originele afstandbediening tegenover de infrarood ontvanger van de afstandsbediening.



IR signal

5

4

INDICATOR
KNIPPERT

VCR COMMANDER

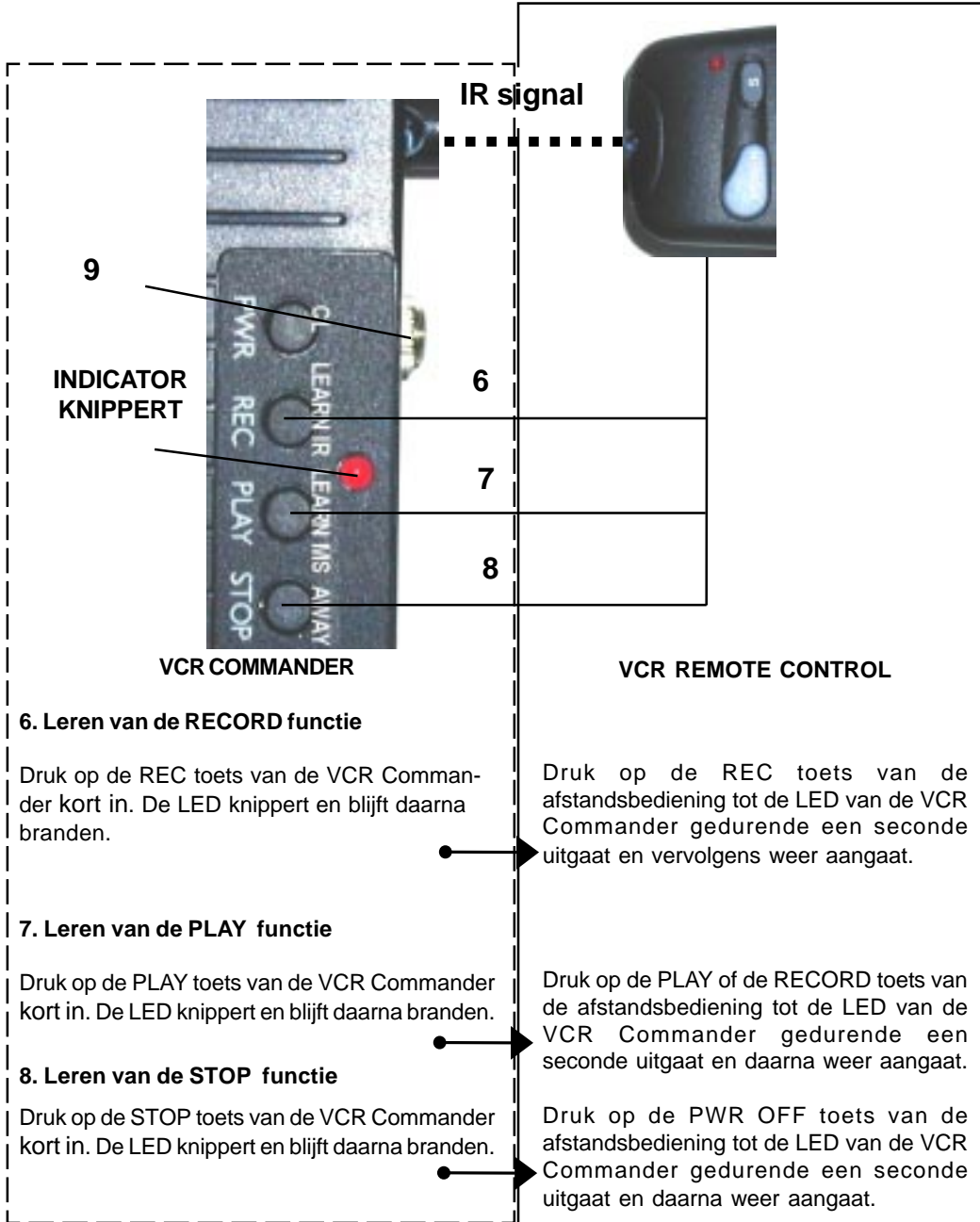
4. Zet the VCR COMMANDER in LEARN functie

Druk op de LEARN IR toets van de VCR Commander en houdt hem ingedrukt tot de rode LED aangaat (u bent nu in IR leermodus). Laat de LEARN IR toets los, de LED blijft branden.

5. Leren van de POWER functie

Druk op de PWR toets van de VCR Commander kort in. De LED knippert en blijft daarna branden.

Wijs met de originele videorecorder afstandsbediening naar de IR detector aan de achterzijde van de VCR Commander (op een afstand van ongeveer 5 centimeter) en druk op de PWR ON toets van de afstandsbediening tot de LED van de VCR Commander gedurende een seconde uitgaat en vervolgens weer aangaat.



9 . Steek de infrarood verlengkabel weer in de VCR Commander.

NB: Als u te langzaam te werk gaat tussen de stappen 5 / 6 - 6 / 7 - 7 / 8 (tussen het overbrengen van de opdracht PWR ON en die van de opdracht REC, enz.), verlaat de VCR Commander de leermodus; u zult dan de procedure moeten hervatten vanaf punt 4. Als zich tijdens het programmeren een fout voordoet, gaat de VCR Commander knipperen en laat een aantal snelle pieptonen horen. U moet dan de procedure hervatten vanaf punt 4.

U kunt de toetsen PWR, REC, PLAY en STOP van de VCR Commander een willekeurige code van de videorecorderafstandsbediening toekennen. Alles wat u de toetsen van de VCR Commander heeft aangeleerd wordt doorgegeven in de volgorde van de programmering. De STOP toets van de VCR Commander, waarmee de codereeks wordt afgesloten, verzendt het signaal 5 minuten nadat de VCR Commander is geactiveerd (behalve als de VCR Commander ondertussen een startopdracht heeft gekregen vanwege de detectie van een nieuwe beweging).

5.3 Overbrengen van het adres van de bewegingsmelder naar de VCR Commander



De bewegingsmelder heeft een adres, bestaand uit een Huiscode en een Unit code, dat standaard A1 is. U moet deze code aan de VCR Commander opgeven:

1. Druk op de LEARN MS toets van de VCR Commander tot de rode LED aangaat.
2. Laat de LEARN MS toets los, de LED blijft branden.
3. Druk op de toets "Huiscode / ON" aan de achterkant van de camera. De code wordt dan doorgegeven aan de VCR Commander. Als de procedure goed is verlopen, gaat de LED van de VCR Commander uit.

Als de programmering verkeerd is verlopen, is de procedure als volgt: de LED gaat niet uit na 3 seconden, vervolgens knippert hij snel en daarna gaat hij uit. U moet dan de procedure hervatten vanaf punt 1.

De modi HOME en AWAY

Het kan voorkomen dat u, als u thuis bent, wilt dat de door de camera opgenomen beelden niet worden doorgegeven aan uw VCR. U moet dan uw VCR Commander in HOME modus instellen: als hij een signaal ontvangt van de bewegingsdetector zal hij u met een pieptoon waarschuwen, zonder dat het A/V apparaat wordt geactiveerd.

In **AWAY** modus, daarentegen, zal de geactiveerde VCR Commander het A/V apparaat activeren door middel van de aangeleerde infrarood signalen, zonder een pieptoon te laten horen.

In **HOME** modus is de LED van de VCR Commander uit in afwachting van een signaal van de bewegingsdetector. In AWAY modus knippert de LED van de VCR Commander langzaam in afwachting van een signaal.

Om van de HOME modus over te schakelen naar de AWAY modus drukt u op de STOP toets (piepsignaal) die u ingedrukt houdt tot hij een lange pieptoon (ongeveer 3 seconden) laat horen.

Korte samenvatting van de transmissieprocedures in de modi AWAY en HOME:

- De VCR Commander staat in AWAY modus en wordt geactiveerd door de camera. Hij zendt dan de aangeleerde infrarood codereeks van de afstandsbediening door. Als de STOP toets van de VCR Commander is geprogrammeerd, gaat de LED van de VCR Commander gedurende 5 minuten knipperen voordat de onder deze toets geprogrammeerde IR opdracht wordt verzonden. Als de camera tijdens deze tijdvertraging opnieuw een activeringssignaal stuurt, wordt de wachttijd van 5 minuten met eenzelfde tijd verlengd.

- Als de VCR Commander in HOME modus staat en geactiveerd wordt, laat hij een pieptoon horen, maar zendt geen infrarood code.

Wissen van alle door de VCR Commander aangeleerde infrarood codes van de afstandsbediening

Druk op de CL toets van de VCR Commander en houdt deze ingedrukt tot de LED knippert en u een pieptoon hoort. Laat de CL toets los. De LED blijft knipperen en de pieptoon houdt aan gedurende 8 seconden, waarna de LED uitgaat: alle infrarot codes zijn dan uit het geheugen van de VCR commandergewist.

Wissen van alle door de VCR Commander aangeleerde radiocodes van de bewegingsdetector

1. Druk op de LEARN MS toets van de VCR Commander en houdt hem ingedrukt tot de LED blijft branden.
2. Laat de toets los, de LED blijft branden (modus voor het wissen van de RF codes).
3. Druk nogmaals op LEARN MS. De LED gaat uit en alle RF codes zijn gewist.

Duur van de FLASH van de rode LED:

Een korte FLASH duurt 1.6 seconde

Een normale FLASH duurt 0,8 seconde

Een snelle FLASH duurt 0,2 seconde.

Een NORMALE FLASH doet zich voor als de VCR Commander actief is of wacht met het zenden van de onder de STOP toets geregistreeerde IR opdracht. De LED van de VCR Commander is aan tijdens het wissen van de radiocodes van het geheugen, tijdens het aanleren van de infrarood codes en de radiocodes en wanneer een van de camera's geactiveerd is.

6. De Video VR30E audio/video ontvanger

- 1 VR30E audio/video ontvanger
- 1 Speciale 12 V / 200 mA netstroomadapter
- 1 RCA kabel
- 1 SCART adapter



5. Keuzeschakelaar kanaalselectie (onder de ontvanger)



7. ON/OFF schakelaar

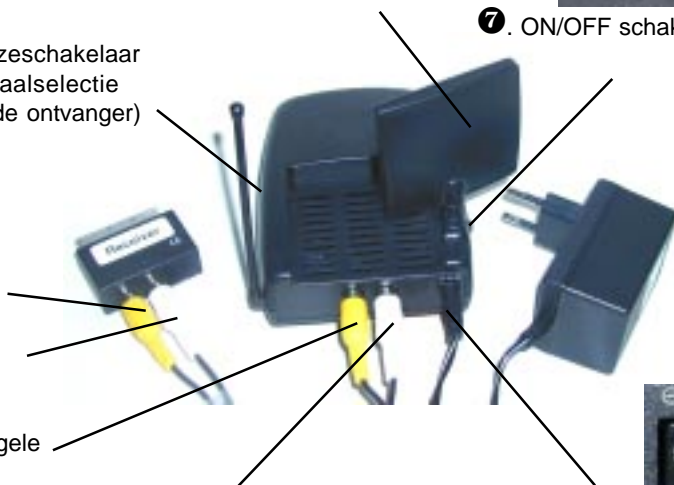
4. Gele stekker in gele connector

3. Witte stekker in witte connector

2. Gele stekker in gele connector

1. Witte stekker in witte connector

8. Connector voor aansluiting op het lichtnet



1 2. Aansluiting van de RCA kabel in de ontvanger

Steek een van de uiteinden van de RCA kabel in de ingangconnectoren van de ontvanger; let goed op de kleurcodes.

3 4. Aansluiting op de videorecorder

Steek het andere uiteinde van de RCA kabel in het SCART adapter van de ontvanger; let goed op de kleurcodes. Sluit het geheel aan op de Scartaansluiting AV1 (aanbevolen) van uw TV toestel of uw videorecorder.

5. Selectie van het kanaal: keuzeschakelaar onder de ontvanger

U beschikt over 4 kanalen (A, B, C en D). Daarmee kunt u onafhankelijk van elkaar tot 4 Xcam2 PIR pakketten aansluiten. Op de camera en de ontvanger die u wilt aansluiten moet hetzelfde kanaal geselecteerd zijn.

6. Ontvangstantenne

Voor de ontvangst van het 2.4 GHz signaal van de zender. Richt de antenne van de ontvanger met de vlakke zijde in de richting van de in de camera ingebouwde zender.

7. ON/OFF schakelaar

Om de ontvanger aan en uit te zetten.

8. 12 V adapter

Steek de stekker van de netstroomadapter van de ontvanger in de connector van de ontvanger.

7. Uitbreiding van het systeem

Een camera kan gecombineerd worden met een lamp: zo kan de Xcam 2 PIR bijvoorbeeld, als het donker is, een lamp aandoen om heldere beelden te kunnen overseinen.

8. Technische gegevens

XC14E

Voeding: netstroomadapter: 230 V AC/12 V DC 100 mA

Zender van de camera

4 kanalen

Kanaal A: 2.411 GHz

Kanaal B: 2.433 GHz

Kanaal C: 2.453 GHz

Kanaal D: 2.473 GHz

Bandbreedte: 18 MHz

Afgegeven vermogen: <10 mW

Modulatie: FM

Camera

Gezichtshoek camera: 40°

Lichtgevoeligheid: 100 Lux

CMOS camera

Formaat 1/3" 307.000 pixels

Samengesteld PAL videosignaal

Automatische afstelling van de belichting

Automatische witbalans

Bewegingsdetector

Frequentie: 433.92 MHz

Afgegeven vermogen: < 1 mW

Ontvanger VR30E

Voeding: netstroomadapter: 230 V AC/12 V DC 500 mA

4 kanalen

Kanaal A: 2.411 GHz

Kanaal B: 2.433 GHz

Kanaal C: 2.453 GHz

Kanaal D: 2.473 GHz

A/V ingang: 2 RCA Plug (1 Audio, 1 Video)

Video uitgangssignaal: 1 Vcc (type) / 75 Ohm

Audio uitgangssignaal: 1 Vcc (type) / 600 Ohm

VCR Commander

Voeding: netstroomadapter: 230 V AC/9 V DC 100 mA

Frequentie: 433.92 MHz

Bereik: 25 m door muren en plafonds

VERKLARING VAN CONFORMITEIT

Wij, Martek Electronics B.V.,
Grotestraat 55a
4264RJ VEEN,
THE NETHERLANDS
verklaren onder onze
verantwoordelijkheid dat het
product:

XCAM2PIR bestaat uit:
de camera XC14E
de audio/video-ontvanger VR30E
de VCR Commander UX23E

in overeenstemming is met de
voornaamste geldende eisen en in het
bijzonder met die van de Richtlijn
1999/5/CE en met de volgende
normen:

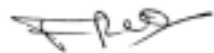
Artikel 3.1a:
Norm: EN 50 065:1993 / A11:1997,
EN 61558-2-5:1997, EN 61558-
1:1997 + A1:1998

Artikel 3.1b
Norm: ETS 300 683:1997

Artikel 3.2
Norm EN 300 220-3:2001 en I-ETS
300 440:1995

CE 05360

Datum: 21.11.01



François Rossi
Technisch Directeur