

MY HAPPY HOME



QUICK INSTALLATION

2

KURZ INSTALLATIONSANLEITUNG

5

GUIDE D'INSTALLATION RAPIDE

8

KORTE INSTALLATIEGIDS

11

SAFETY WARNINGS

- To prevent short circuits, this product should only be used inside and only in dry spaces. Do not expose the components to rain or moisture. Do not use the product close to a bath, swimming pool etc.
- Do not expose the components of your systems to extremely high temperatures or bright light sources.
- In case of improper usage or if you have altered and repaired the product yourself, all guarantees expire. Marmitek does not accept responsibility in the case of improper usage of the product or when the product is used for purposes other than specified. Marmitek does not accept responsibility for additional damage other than covered by the legal product responsibility.
- This product is not a toy. Keep out of reach of children.
- Do not open the product (battery panel excepted): the device may contain live parts. The product should only be repaired or serviced by a qualified repairman.
- Keep batteries out of the reach of children. Dispose of batteries as chemical waste. Never use old and new batteries or different types of batteries together. Remove the batteries when you are not using the system for a longer period of time. Check the polarity (+/-) of the batteries when inserting them in the product. Wrong positioning can cause an explosion.
- Only connect the adapter to the mains after checking whether the mains voltage is the same as the values on the identification tags. Never connect an adapter when it is damaged. In that case, contact your supplier.
- Automatic switching devices provide comfort, but can also be dangerous. They can surprise people or can ignite clothing hanging over an electric heat source. Please be careful and take appropriate measures to avoid accidents.

INTRODUCTION

Congratulations on purchasing the Marmitek My Happy Home set, a complete system to manage your home.

This manual will help you on your way. More information about the individual modules can be found on our web site: www.marmitek.com. Here you can find answers to frequently asked questions (support). All modules of the Marmitek X-10 system can be bought separately. You can extend your starter set at any time with any required component.

Marmitek X-10 components use the existing mains wiring to communicate (using Marmitek X-10 signals). You can build a complete system using the three different kinds of components of the Marmitek X-10 System:

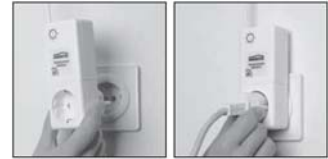
- 1. Modules:** These components will receive Marmitek X-10 signals and will switch or dim the attached lamp or appliance.
- 2. Controllers:** These components will transmit Marmitek X-10 signals and thus will control the Modules.
- 3. Transmitters:** Wireless components like remotes. The signals of these components will be received by a controller with transceiver functionality (IRRF 7243, TM13 or console of a Marmitek Security System). The Transceiver will translate the signals into Marmitek X-10 signals on the power line.

INSTALLING THE COMPLETE SYSTEM IN 8 STEPS*

Step 1

Installing the TM13 Transceiver Module

- Plug the small appliance (i.e. a radio or lamp) into the socket of the TM13*. Make sure the appliance itself is turned on.
 - Place the TM13 in a wall socket.
 - Put the antenna in the upright position.
- The UnitCode cannot be set and will always be '1'.



Step 2

The Remote Control EasyControl8

Insert 2 AAA batteries in the battery slot of the remote control*. Make sure the + and – are placed correctly.

Step 3

You can now control the appliance connected to the TM13 Transceiver with the remote control

- Press the Marmitek X-10 button (home icon).
- Press button 1.
- Press ON (PROG +).
- The appliance connected to the TM13 is now switched on.
- Press OFF (PROG -).
- The appliance is switched off.

Step 4

Installing the LM12 Lamp Module

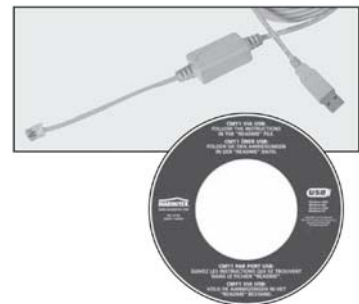
1. Use a screwdriver to set the black dial to number 2 (this is the UnitCode. This code indicates which button of the remote control responds to the dimmer module). The red dial should remain set to A (this is the HouseCode. This code needs to be the same for each module).
2. Plug the Module into a wall socket.
3. Plug an incandescent lamp into the Module (min. 40W – max. 300W).



Step 5

You can now remotely control the lamp connected to the LM12

- Press the Marmitek X-10 button (home icon).
- Press button 2.
- Press ON (PROG +).
- The lamp connected to the LM12 will switch on.
- Press DIM and keep the button pressed for a few seconds (Volume -).
- The lamp dims.
- Press OFF (PROG -).
- The lamp is switched off.



Step 6a

Installing the CM11 interface using a USB connection to your PC

Warning: Install the CM-USB software included (the small CD) before connecting the CM-USB to your PC!

1. Install the CM-USB software. Use the file "Setup.exe". You can download the most recent version of the software from: www.marmitek.com > customer service.
2. Follow the instructions on your screen.
3. After installing the software, connect the CM-USB cable to the PC. Your PC will automatically recognise the CM-USB cable ("Prolific USB-to-Serial COMM port").
4. You should now check which settings were selected for the CM-USB cable:
 - a. Right click "My Computer" on your desktop and select Properties.
 - b. Select the Hardware tab.
 - c. Select Device Manager.
 - d. Open the folder "Ports COM & LPT".
 - e. "Prolific USB-to-Serial COMM port" will be shown in the list of devices. In this window you can see (between brackets) what COMM port the CM-USB is installed at. (COM1, COM2, COM3 or COM4). See "Changing the COM port setting" if there a different port is indicated, other than COM1, COM2, COM3 or COM4.
 - f. Write down the setting. You need this information to install ActiveHome.

Changing the COM port setting

If the CM-USB has been installed on a different COM port than COM1, 2, 3 of 4, you need to change the setting:

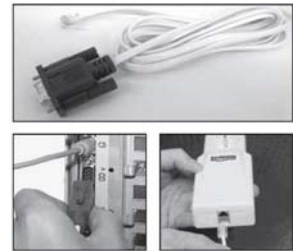
- a. Right click "My Computer" on your desktop and select Properties.
- b. Select the Hardware tab.
- c. Select Device Manager.
- d. Open the folder "Ports COM & LPT". "Prolific USB-to-Serial COMM port" will be shown in the list of devices.
- e. Select Prolific USB-to-Serial COMM port and then Properties.
- f. Select the Port Settings tab.
- g. Click Advanced.
- h. In the windows Advanced, use the option box COM port number to choose a different COMport. Select a COM port that is not used in the list "Ports COM & LPT".

In some versions of Windows (98, ME) it is not possible to change the COM port number in the Advanced window. If this is the case, remove the other applications that use the COM3 or COM4 port from your system and then install CM-USB. CM-USB will automatically choose COM3 or COM4. You can reinstall your own applications after installing CM-USB.

Step 6b

Installing the CM11 interface using the serial port on your PC

1. Make sure your computer is turned off.
2. Plug in the 9-pin plug of the connecting cable into a free COM port on your computer.
3. Unwrap the Interface supplied (Marmitek X-10 Model CM11)
4. Connect the small RJ11 plug to the Interface by inserting the plug into the chassis part on top of the Module.
5. Plug the Interface into a wall socket that can NOT be switched off and that is not equipped with an interference filter.
6. You can connect the PC power cable to the Interface. The power will then be fed through the plug of the Interface.



Step 7

Installing ActiveHome**

1. Install ActiveHome version 1.42 on the ActiveHome CD included. You can also download ActiveHome 1.42 from: www.marmitek.com > customer service.
2. When the window "CAUTION COMMUNICATION PORT" opens, select YES.
3. Click Next.
4. Select the COM port the CM-USB is installed on (COM1, 2, 3 or 4).
5. Follow the instructions on your screen to complete the installation.



Step 8

Switching modules with ActiveHome

1. When you start the Marmitek ActiveHome program for the first time, the program MYHOUSE.x10 will start. MYHOUSE gives you a graphical presentation of the lamp and appliance modules.
2. You can set the switch for the TM13 (Address A1) with the mouse. The appliance connected to the TM13 will now be switched on.
3. Use the mouse to switch on the second module (Address A2). The lamp connected to the LM12 will be switched on.
4. Slide the dimmer control of the module to 50%. You will see that the lamp connected to the LM12 Module will dim.
5. Change an address by clicking on the text A2 with the mouse. When the text turns blue, you can type A3 on your keyboard.
6. Press Enter.

ActiveHome for Windows contains an extensive Help file, with information about nearly all the options in the ActiveHome program. If you have a question about ActiveHome, you can call up this Help file by pressing F1 or by opening Help in the menu. Please read the help information on timers and macros.

* Detailed information on the individual products can be found in the user manual supplied in the box or blister

** Please note: The Active Home software is not Vista compatible



Environmental Information for Customers in the European Union

European Directive 2002/96/EC requires that the equipment bearing this symbol on the product and/or its packaging must not be disposed of with unsorted municipal waste. The symbol indicates that this product should be disposed of separately from regular household waste streams. It is your responsibility to dispose of this and other electric and electronic equipment via designated collection facilities appointed by the government or local authorities. Correct disposal and recycling will help prevent potential negative consequences to the environment and human health. For more detailed information about the disposal of your old equipment, please contact your local authorities, waste disposal service, or the shop where you purchased the product.

SICHERHEITSHINWEISE

- Um Kurzschluss vorzubeugen, dieses Produkt bitte ausschließlich innerhalb des Hauses und nur in trockenen Räumen nutzen. Setzen Sie die Komponenten nicht Regen oder Feuchtigkeit aus. Nicht neben oder nahe eines Bades, Schwimmbades usw. verwenden.
- Setzen Sie die Komponente Ihres Systems nicht extrem hohen Temperaturen oder starken Lichtquellen aus.
- Bei einer zweckwidrigen Verwendung, selbst angebrachten Veränderungen oder selbst ausgeführten Reparaturen verfallen alle Garantiebestimmungen. Marmitek übernimmt bei einer falschen Verwendung des Produkts oder bei einer anderen Verwendung des Produktes als für den vorgesehenen Zweck keinerlei Produkthaftung. Marmitek übernimmt für Folgeschäden keine andere Haftung als die gesetzliche Produkthaftung.
- Dieses Produkt ist kein Spielzeug. Außer Reichweite von Kindern halten.
- Das Produkt niemals öffnen (ausgen. des Batteriefachs): Das Gerät kann Teile enthalten, worauf lebensgefährliche Stromspannung steht. Überlassen Sie Reparaturen oder Wartung nur Fachleuten.
- Halten Sie die Batterien außerhalb der Reichweite von Kindern. Liefern Sie die Batterien als chemischen Kleinabfall ein. Verwenden Sie niemals alte und neue oder unterschiedliche Typen von Batterien durcheinander. Wenn Sie das System längere Zeit nicht benutzen, entfernen Sie die Batterien. Achten Sie beim Einlegen der Batterien auf die Polarität (+ / -): Ein falsches Einlegen kann zu Explosionsgefahr führen.
- Schließen Sie den Netzadapter erst dann an das Stromnetz an, nachdem Sie überprüft haben, ob die Netzspannung mit dem auf dem Typenschild angegebenen Wert übereinstimmt. Schließen Sie niemals einen Netzadapter an, wenn diese beschädigt sind. In diesem Fall nehmen Sie Kontakt mit Ihrem Lieferanten auf.
- Automatisches Schalten ist nicht nur bequem, sondern kann auch Gefahr bedeuten. So können Personen überrascht werden, oder kann Kleidung, die über eine elektrische Wärmequelle hängt in Brand geraten. Passen Sie immer auf und treffen Sie Maßnahmen um dies zu verhindern.

EINFÜHRUNG

Herzlichen Glückwunsch zu Ihrem Kauf des Marmitek My Happy Home Sets – dem kompletten Set fuhr Ihre Home Automation.

Dieses Handbuch wird Ihnen dabei helfen. Weitere Informationen zu den einzelnen Modulen können Sie auf folgender Website finden: www.marmitek.com. Sie können dort finden Antworten zu häufig gestellten Fragen. Alle Module des Marmitek X-10 Systems können separat gekauft werden. Sie können Ihr Set jederzeit mit den benötigten Komponenten erweitern.

Die Komponenten aus dem Marmitek X-10 Sortiment kommunizieren mit einander über das bestehende Lichtnetz (mittels Marmitek X-10 Signalen). Das Sortiment besteht aus drei Teilen:

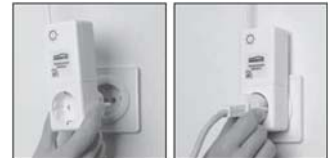
- 1. Module:** Diese empfangen die Marmitek X-10 Signale und schalten oder dimmen die angeschlossene Belastung.
- 2. Empfänger:** Diese senden die Marmitek X-10 Signale und steuern somit die Module.
- 3. Sender:** Dies sind drahtlose Komponenten wie z.B. Fernbedienungen. Die Signale der Sender werden von einem Empfänger mit Transceiver-funktion (IRRF 7243, TM13 oder die Zentrale eines Marmitek Alarmsystems) empfangen. Die Signale werden von dem Transceiver auf das Lichtnetz gesetzt.

INSTALLATION DES SYSTEMS IN 8 SCHRITTEN*

Schritt 1

Installation des TM13 Übertragungsmoduls

- Stecken Sie ein Gerät (z.B. Radio) in den Anschluss des TM13. Stellen Sie sicher dass das Gerät eingeschaltet ist.
 - Stecken Sie das TM13 in eine Steckdose.
 - Richten Sie die Antenne senkrecht aus.
- Der UnitCode kann nicht eingestellt werden und hat immer die Position "1".



Schritt 2

Die Fernsteuerung EasyControl8

Legen Sie 4 AAA Batterien in das Batteriefach der Fernbedienung*. Beachten Sie hierbei die Polarität.

Schritt 3

Sie können das am TM 13 angeschlossene Gerät mit der Fernbedienung kontrollieren.

- Drücken Sie den Marmitek X-10 Knopf (Haus Ikone).
- Drücken Sie den Knopf 1.
- Drücken Sie ON (PROG +).
- Das angeschlossene Gerät ist jetzt eingeschaltet.
- Drücken Sie OFF (PROG -).
- Das angeschlossene Gerät ist ausgeschaltet.

Schritt 4

Installation des LM12 Lampen Moduls

1. Mittels eines Schraubenziehers stellen Sie die schwarze Anzeige auf 2 (Dies ist der Unit Code. Dieser Code zeigt an welcher Knopf der Fernbedienung auf das Dimmer Modul reagiert). Die rote Anzeige sollte auf A eingestellt bleiben - dies ist der Haus Code. Der Haus Code muss bei allen Modulen gleich sein.
2. Stecken Sie das Modul in eine Steckdose.
3. Stecken Sie einen Glühlampe in das Modul (min. 40W – max. 300W).



Schritt 5

Sie können jetzt mit der Fernbedienung die am LM12 angeschlossene Lampe kontrollieren

- Drücken Sie den Marmitek X-10 Knopf (Haus Ikone).
- Drücken Sie den Knopf 2.
- Drücken Sie ON (PROG +).
- Die angeschlossene Lampe leuchtet.
- Drücken Sie DIM und halten Sie den Knopf gedrückt (Volume -).
- Die Lampe reagiert.
- Drücken Sie OFF (PROG -).
- Die Lampe wird ausgeschaltet.

Schritt 6a

Installation des CM-USB

Achtung: Installieren Sie zuerst die Software, bevor Sie den CM11 USB an Ihren Pc anschließen!

1. Installieren Sie die CM-USB Software. Starten Sie hierzu die Datei "Setup.exe". Die aktuellste Softwareversion können Sie von www.marmitek.com > Kundendienst downloaden.

2. Folgen Sie den Anleitungen auf dem Schirm.

3. Nach Installation der Software stöpseln Sie das CM-USB Kabel in Ihren Pc. Ihr Pc erkennt nun automatisch das CM-USB Kabel ("Prolific USB-to-Serial COMM port").

4. Nun müssen Sie überprüfen, welche Einstellungen das CM USB Kabel bekommen hat:

- a. Klicken Sie mit der rechten Maustaste auf "Arbeitsplatz" (My Computer) auf dem Desktop und wählen Sie Eigenschaften (Properties).
- b. Klicken Sie auf oben stehendes Feld Hardware.
- c. Wählen Sie Geräte-manager (Device Manager).
- d. Öffnen Sie den Ordner "Anschlüsse COM UND LPT" (Ports COM UND LPT). In dieser Reihe steht auch "Prolific USB-to-Serial COMM port".
- e. Hier wird zwischen Klammern angegeben auf welcher COMM Port der CM-USB installiert ist (COM1, COM2, COM3 oder COM4). Siehe "Ändern der COM Port Einstellung" wenn hier eine andere COM Port als COM1, COM2, COM3 oder COM4 vermeldet steht.
- f. Merken Sie sich die Einstellung. Sie brauchen diese noch während der Installation von ActiveHome.

Ändern der COM Port (Geräteanschluss) Einstellung

Wenn der CM-USB eine andere COM Port Einstellung als COM1, 2, 3 oder 4 gewählt hat, so müssen Sie diese ändern:

- a. Klicken Sie mit der rechten Maustaste auf "Arbeitsplatz" (My Computer) auf dem Desktop und wählen Sie Eigenschaften (Properties).
- b. Klicken Sie auf oben stehendes Feld Hardware (Hardware).
- c. Wählen Sie Geräte-manager (Device Manager).
- d. Öffnen Sie den Ordner "Anschlüsse COM UND LPT" (Ports COM UND LPT). In dieser Reihe finden Sie auch "Prolific USB-to-Serial COMM port".
- e. Wählen Sie Prolific USB-to-Serial COMM port und daraufhin Eigenschaften (Properties).
- f. Wählen Sie das Feld Anschlusseinstellungen (Port Settings).
- g. Klicken Sie auf erweiterte (Advanced).
- h. Im Schirm erweiterte Einstellungen können Sie über das Feld COM-Anschlussnummer (COM port number) eine andere COM-Port wählen. Wählen Sie eine COM Port, die nicht in der Reihe "Ports COM UND LPT" vorkommt. In manchen Windowsversionen (98, ME) können Sie die COM-Portnummer nicht im Schirm "erweiterte" ändern. In diesem Fall müssen Sie andere Anwendungen, die von COM3 oder COM4 Ihres Systems Gebrauch machen löschen und danach den CM-USB installieren. CM-USB nimmt dann automatisch COM3 oder COM4 an. Nach Installation der CM-USB können Sie Ihre eigene Anwendung erneut installieren.

Schritt 6b

Installation des CM11 und der Active Home Software

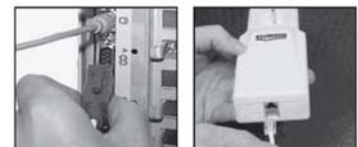
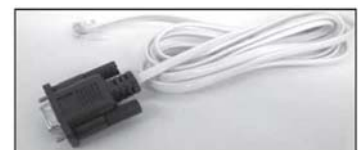
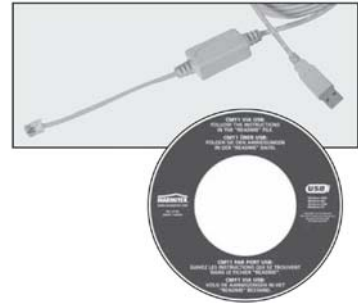
1. Schalten Sie Ihren PC ein.
2. Schliessen Sie das 9-polige Verbindungskabel an einem freien COM port Ihres PC an.
3. Packen Sie das beiliegende Interface aus (Marmitek X-10 Model CM11).
4. Verbinden Sie das kleine RJ11 mit dem Interface indem Sie den Stecker in das Chassis auf der Moduloberseite stecken.
5. Schliessen Sie das Interface an einer Steckdose an, die nicht abgeschaltet werden kann an. Diese darf auch nicht über einen Entstörfilter verfügen.
6. Schliessen Sie das PC Stromkabel am Interface an. Stromversorgung erfolgt über das Interface.

Schritt 7

Installation der ActiveHome Software**

Sie müssen ActiveHome (erneut) installieren nachdem Sie den CM USB installiert haben (Ihre Hardwaredateien bleiben erhalten).

1. Installieren Sie ActiveHome Version 1.42 der mitgelieferten ActiveHome CD. Sie können ActiveHome 1.42 auch über www.marmitek.com > Kundendienst downloaden.
2. Beim Auswahldisplay "CAUTION COMMUNICATION PORT" wählen Sie YES.
3. Klick auf Next.
4. Wählen Sie nun die COM Port worauf der CM-USB installiert ist. (COM1, 2, 3 oder 4).
5. Folgen Sie den Anweisungen auf Ihrem Schirm um die Installation zu vollenden.



Schritt 8

Schalten von Modulen mittels ActiveHome

1. Wenn Sie das Marmitek ActiveHome Programm zum ersten Mal starten wird es als Programm MYHOUSE.x10 gestartet. MYHOUSE gibt Ihnen eine grafische Präsentation der Lampen und Geräte Module.
2. Sie können den Schalter des TM13 (Address A1) mit der Maus einstellen. Das angeschlossene Gerät TM13 wird jetzt eingeschaltet.
3. Benutzen Sie die Maus um das 2. Modul einzuschalten (Address A2). Die am LM12 angeschlossene Lampe leuchtet auf.
4. Schieben Sie die Dimmer Kontrolle der Module auf 50%. Die am LM12 angeschlossene Lampe reagiert.
5. Ändern Sie eine Adresse indem Sie mit der Maus auf den Text A2 klicken. Wenn der Text blau wird können Sie A3 mittels Ihrer Tastatur eingeben.
6. Drücken Sie ENTER.

ActiveHome für Windows enthält eine umfangreiche Hilfe Datei, mit Informationen über fast alle Optionen des Programms. Bei Fragen zu ActiveHome drücken Sie F1 um das Hilfe Menu zu öffnen. Lesen Sie auch die Hilfe Infos zum Timer und Makrofunktionen.

*** Detaillierte Informationen zu den einzelnen Produkten kann in der beiliegenden Bedienungsanleitung gefunden werden.**

**** Achtung: Active Home software ist nicht Vista compatible**



Umweltinformation für Kunden innerhalb der Europäischen Union

Die Europäische Richtlinie 2002/96/EC verlangt, dass technische Ausrüstung, die direkt am Gerät und/oder an der Verpackung mit diesem Symbol versehen ist nicht zusammen mit unsortiertem Gemeindeabfall entsorgt werden darf. Das Symbol weist darauf hin, dass das Produkt von regulärem Haushaltsmüll getrennt entsorgt werden sollte. Es liegt in Ihrer Verantwortung, dieses Gerät und andere elektrische und elektronische Geräte über die dafür zuständigen und von der Regierung oder örtlichen Behörden dazu bestimmten Sammelstellen zu entsorgen. Ordnungsgemäßes Entsorgen und Recyceln trägt dazu bei, potentielle negative Folgen für Umwelt und die menschliche Gesundheit zu vermeiden. Wenn Sie weitere Informationen zur Entsorgung Ihrer Altgeräte benötigen, wenden Sie sich bitte an die örtlichen Behörden oder städtischen Entsorgungsdienste oder an den Händler, bei dem Sie das Produkt erworben haben.

AVERTISSEMENTS DE SECURITE

- Afin d'éviter un court-circuit, ce produit ne doit être utilisé qu'à l'intérieur, et uniquement dans des endroits secs. Ne pas exposer les composants à la pluie ou à l'humidité. Ne pas utiliser à côté de ou près d'une baignoire, une piscine, etc.
- Ne pas exposer les composants de votre système à des températures extrêmement élevées ou à des sources de lumières trop fortes.
- Toute utilisation impropre, toute modification ou réparation effectuée vous-même annule la garantie. Marmitek n'accepte aucune responsabilité dans le cas d'une utilisation impropre du produit ou d'une utilisation autre que celle pour laquelle le produit est destiné. Marmitek n'accepte aucune responsabilité pour dommage conséquent, autre que la responsabilité civile du fait des produits.
- Ce produit n'est pas un jouet et doit être rangé hors de la portée des enfants.
- Ne jamais ouvrir le produit (excepté le compartiment des piles) : Les appareils peuvent comprendre des composants dont la tension est mortelles. Les réparations ou l'entretien ne doivent être effectués que par des personnes compétentes.
- Tenir les piles hors de portée des enfants. Traiter les piles usagées comme des petits déchets chimiques. Ne jamais utiliser simultanément des vieilles piles et des piles neuves, ou des piles de types différents. Enlever les piles lorsque le système sera mis longtemps hors de service. Respecter la polarité en insérant les piles (+/-) : une insertion incorrecte peut engendrer un danger d'explosion.
- Brancher l'adaptateur secteur sur le réseau électrique seulement après avoir vérifié que la tension d'alimentation correspond à la valeur indiquée sur les plaques d'identification. Ne jamais brancher un adaptateur secteur lorsque celui-ci est endommagé. Dans ce cas, veuillez contacter votre fournisseur.
- La commutation automatique d'appareils électriques est certes pratique, mais elle peut aussi présenter des dangers. Elle peut par exemple surprendre les autres utilisateurs ou provoquer l'inflammation spontanée d'un vêtement posé sur une source de chaleur électrique. Faites-y toujours attention et prenez suffisamment de mesures de sécurité pour prévenir toute situation indésirable ou dangereuse.

INTRODUCTION

Merci d'avoir acheté le kit Marmitek "My Happy Home", ce système va vous permettre d'automatiser votre maison. Ce guide utilisateur vous aidera à installer votre système.

Des informations supplémentaires sont disponibles sur notre site Web: www.marmitek.com Vous pourrez aussi trouver les réponses aux questions les plus fréquemment posées (support). Tous les modules du système de Marmitek X-10 peut être acheté séparément. Vous pouvez donc étendre votre My Happy Home à chaque moment aux composantes de votre souhait.

Le système Marmitek X-10 utilise le câblage électrique existant pour communiquer (en utilisant les signaux courants porteurs Marmitek X-10). Vous pouvez construire un système complet en utilisant 3 types différents de composants Marmitek X-10:

- 1. Modules:** Ces composants reçoivent les signaux Marmitek X-10 et mettent en marche, arrêtent ou font varier la charge qui leur est connectée.
- 2. Contrôleurs:** Ces composants transmettent les signaux Marmitek X-10 et de fait contrôlent les modules.
- 3. Transmetteurs:** Emetteurs radio, comme les télécommandes ou les détecteurs. Leurs signaux radio sont reçus par des contrôleurs qui les convertissent et les retransmettent en courant porteur sur les câbles électriques de la maison (IRRF 7243, TM13 ou console d'un système de sécurité Marmitek).

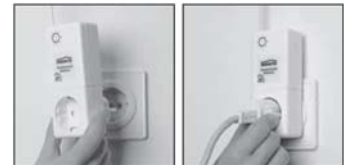
INSTALLATION DU SYSTÈME EN 8 ÉTAPES*

Etape 1

Installation du module "Transceiver" TM13

- Branchez un petit appareil électrique (par exemple une radio ou une lampe) dans la prise du TM13*. Vérifiez que l'interrupteur de cet appareil soit bien sur la position Marche.
- Branchez le TM13 dans une prise secteur.
- Placez l'antenne verticalement.

Le code Unité n'est pas réglable et est toujours "1".



Etape 2

La télécommande EasyControl8

Insérez 4 piles AAA dans le compartiment piles de la télécommande. Veillez à respecter les polarités + et - des piles.

Etape 3

Vous pouvez désormais contrôler l'appareil électrique relié au TM13 à l'aide de la télécommande:

- Appuyez sur la touche Marmitek X-10 (icône maison).
- Appuyez sur la touche 1.
- Appuyez sur ON (PROG +).
- L'appareil branché sur le TM13 se met en marche.
- Appuyez sur OFF (PROG -).
- L'appareil s'éteint.

Etape 4

Installation du module lampe LM12

1. Utilisez un tournevis pour régler le commutateur noir sur 2. Ce commutateur permet de régler le "code unité" du module, il indique le numéro de la touche de la télécommande sur laquelle vous devez appuyer pour contrôler le module. Le commutateur rouge sert à régler le "code maison", il doit rester sur A, ce code doit être identique sur tous les modules.
2. Branchez le module dans une prise secteur.
3. Branchez lampe incandescence à contrôler dans le module (min. 40W – max. 300W).



Etape 5

Vous pouvez maintenant contrôler à distance la lampe reliée au LM12

- Appuyez sur la touche Marmitek X-10 (icône maison).
- Appuyez sur la touche 2.
- Appuyez sur ON (PROG +).
- La lampe vissée sur le LM12 s'allume.
- Appuyez sur DIM et gardez le doigt appuyé sur la touche quelques secondes (Volume -).
- La luminosité de la lampe diminue.
- Appuyez sur OFF (PROG -).
- La lampe s'éteint.

Etape 6a

Avertissement: Installez tout d'abord le logiciel, avant de connecter le CM-USB à votre ordinateur PC

1. Installez le logiciel CM-USB. Démarrez pour cela le fichier " Setup.exe ". La version la plus récente du logiciel est téléchargeable sur www.marmitek.com> customer service.
2. Suivez les instructions sur l'écran.
3. Après l'installation du logiciel, entrez le câble CM-USB dans votre ordinateur PC. À présent, votre PC reconnaît automatiquement le câble CM-USB. ("Prolific USB-to-Serial COMM port").
4. A présent, vous devez vérifier les configurations que le câble CM-USB a obtenues:
 - a. Cliquez avec le bouton droit de la souris sur "Poste de travail" (My computer) sur l'affichage bureau et sélectionnez "Propriétés".
 - b. Sélectionnez l'onglet "Matériel".
 - c. Sélectionnez "Gestionnaire de périphériques".
 - d. Ouvrez le dossier "Ports (COM et LPT)". Dans la série alors mentionnée, vous trouverez "Prolific USB-to-serial COMM port".
 - e. Entre parenthèses est indiqué le port COM sur lequel le CM-USB a été installé (COM1, COM2, COM3 ou COM4). Voir "Modifier la configuration du port COM, lorsqu'un port Com autre que COM1, COM2, COM3 ou COM4 est mentionné.
 - f. Retenez la configuration. Vous en aurez besoin lors de l'installation d'ActiveHome.



Modifier la configuration du port COM

Si le CM-USB a sélectionné une configuration de port COM autre que COM1, 2, 3, ou 4, vous devez modifier cela:

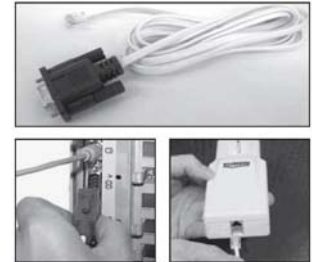
- a. Cliquez avec le bouton droit de la souris sur "Poste de travail" (My Computer) sur l'affichage bureau et sélectionnez "Propriétés".
- b. Sélectionnez l'onglet "Matériel".
- c. Sélectionnez "Gestionnaire de périphériques".
- d. Ouvrez le dossier "Ports (COM et LPT)" Dans la série alors mentionnée, vous trouverez "Prolific USB-to-serial COMM port".
- e. Sélectionnez "Prolific USB-to-serial COMM port" et ensuite "Propriétés".
- f. Sélectionnez l'onglet "Paramètres du port".
- g. Cliquez sur "Avancé".
- h. Dans la fenêtre "Paramètres avancés", vous pouvez sélectionner un autre port COM au moyen de la case de sélection "numéro de port COM". Sélectionnez un port COM qui ne figure pas dans la série "Ports (COM & LPT)".

Certaines versions de Windows ne permettent pas la modification du numéro de port COM dans la fenêtre "Avancé". Dans ce cas, vous devez supprimer de votre système d'autres applications utilisant COM3 ou COM4, et installer ensuite CM-USB. CM-USB s'installe alors automatiquement sur COM3 ou COM4. Après l'installation de CM-USB, vous pouvez réinstaller votre propre application.

Etape 6b

Installation de l'interface PC et du logiciel ActiveHome.

1. Eteignez votre ordinateur.
2. Branchez la fiche 9 points du câble dans une prise libre d'un port série de votre ordinateur.
3. Sortez l'interface de la boîte (Marmitek X-10 Model CM11).
4. Reliez la petite fiche RJ11 du câble à la prise se trouvant sur le CM11.
5. Branchez l'interface CM11 à une prise secteur qui ne peut pas être éteinte et qui n'est pas équipée d'un filtre .
6. Vous pouvez, si vous le désirez, brancher la fiche secteur de votre PC sur la prise de votre interface.



Etape 7

Installation d'ActiveHome**

Vous devez (ré)installer ActiveHome après avoir installé le CM-USB (vos fichiers de configuration seront conservés).

1. Installez ActiveHome version 1.42 à partir du CD ActiveHome fourni. ActiveHome 1.42 est également téléchargeable sur le site Internet www.marmitek.com>customer service.
2. Sur l'écran "CAUTION COMMUNICATION PORT", sélectionnez YES.
3. Cliquez sur Next.
4. Sélectionnez ensuite le port COM sur lequel le CM-USB a été installé (COM1, 2, 3 ou 4).
5. Suivez les instructions sur votre écran afin de compléter l'installation.



Etape 8

Contrôlez des modules avec ActiveHome.

1. Quand vous démarrez le logiciel ActiveHome pour la première fois, le programme MYHOUSE.X10 sera chargé. Ce programme vous donne une représentation graphique d'un module lampe et d'un module appareil électrique.

2. En cliquant sur l'interrupteur de l'icône du TM13 (adresse A1), vous pouvez contrôler l'appareil connecté sur le TM13.
3. Utilisez la souris pour allumer ou éteindre le second module (adresse A2). La lampe reliée au module LM12 doit s'allumer ou s'éteindre.
4. Glissez le bouton de contrôle de la luminosité jusqu'à 50%. Vous verrez la luminosité de la lampe reliée au LM12 diminuer.
5. Vous pouvez changer l'adresse du module LM12 en cliquant sur le texte A2 avec la souris. Lorsque le texte est bleu entrez A3, à l'aide du clavier.
6. Appuyez sur "Entrée".

ActiveHome pour Windows est fourni avec un fichier d'aide très complet décrivant pratiquement toutes les options du logiciel. Si vous avez la moindre question au sujet du logiciel, vous pouvez faire appel à ce fichier d'aide en appuyant sur la touche F1 ou en cliquant sur Aide dans le Menu. Merci de lire les informations d'aide sur les temporisateurs (timer) et les macros.

*** Des informations détaillées sur chaque produit sont disponibles dans le guide utilisateur qui se trouve à l'intérieur de la boîte.**

****Attention : ActiveHome software n'est pas Vista Compatible**



Informations environnementales pour les clients de l'Union européenne

La directive européenne 2002/96/CE exige que l'équipement sur lequel est apposé ce symbole sur le produit et/ou son emballage ne soit pas jeté avec les autres ordures ménagères. Ce symbole indique que le produit doit être éliminé dans un circuit distinct de celui pour les déchets des ménages. Il est de votre responsabilité de jeter ce matériel ainsi que tout autre matériel électrique ou électronique par les moyens de collecte indiqués par le gouvernement et les pouvoirs publics des collectivités territoriales. L'élimination et le recyclage en bonne et due forme ont pour but de lutter contre l'impact néfaste potentiel de ce type de produits sur l'environnement et la santé publique.

Pour plus d'informations sur le mode d'élimination de votre ancien équipement, veuillez prendre contact avec les pouvoirs publics locaux, le service de traitement des déchets, ou l'endroit où vous avez acheté le produit.

VEILIGHEIDSWAARSCHUWINGEN

- Om kortsluiting te voorkomen, dient dit product uitsluitend binnenshuis gebruikt te worden, en alleen in droge ruimten. Stel de componenten niet bloot aan regen of vocht. Niet naast of vlakbij een bad, zwembad, etc. gebruiken.
- Stel de componenten van uw systeem niet bloot aan extreem hoge temperaturen of sterke lichtbronnen.
- Bij oneigenlijk gebruik, zelf aangebrachte veranderingen of reparaties, komen alle garantiebepalingen te vervallen. Marmitek aanvaardt geen productaansprakelijkheid bij onjuist gebruik van het product of door gebruik anders dan waarvoor het product is bestemd. Marmitek aanvaardt geen aansprakelijkheid voor volgschade anders dan de wettelijke productaansprakelijkheid.
- Dit product is geen speelgoed. Buiten bereik van kinderen houden.
- Het product nooit openmaken (m.u.v. het batterijvakje): de apparatuur kan onderdelen bevatten waarop levensgevaarlijke spanning staat. Laat reparatie of service alleen over aan deskundig personeel.
- Houd batterijen buiten bereik van kinderen. Lever batterijen in als klein chemisch afval. Gebruik nooit oude en nieuwe batterijen of verschillende typen batterijen door elkaar. Verwijder de batterijen wanneer u het systeem langere tijd niet gebruikt. Let bij het inleggen van de batterijen op de polariteit (+ / -): verkeerd inleggen kan explosiegevaar opleveren.
- Sluit de voedingsadapter pas op het lichtnet aan nadat u hebt gecontroleerd of de netspanning overeenkomt met de waarde die op de typeplaatjes is aangegeven. Sluit een voedingsadapter nooit aan wanneer deze beschadigd is. Neem in dat geval contact op met uw leverancier.
- Behalve gemak kan automatisch schakelen ook gevaar met zich meebrengen. Zo kunnen anderen verrast worden, of kan kleding welke over een elektrische warmtebron hangt in brand raken. Wees hier altijd op bedacht en neem afdoende maatregelen ter voorkoming.

INTRODUCTIE

Gefeliciteerd met de aankoop van uw Marmitek MyHappyHome set. Een compleet systeem om uw huis te automatiseren.

Om u snel op weg te helpen kunt u onderstaande gebruiksaanwijzing hanteren. Meer uitgebreide informatie vindt u bij de losse onderdelen of op onze website: www.marmitek.com. Hier kunt u antwoord vinden op veel voorkomende vragen (support). Alle modules van het Marmitek X-10 systeem zijn los verkrijgbaar. U kunt uw starterset dus op ieder moment uitbreiden met de componenten van uw wens.

De componenten uit het Marmitek X-10 programma communiceren met elkaar via het bestaande lichtnet (door middel van Marmitek X-10 signalen). Het programma bestaat uit drie soorten onderdelen:

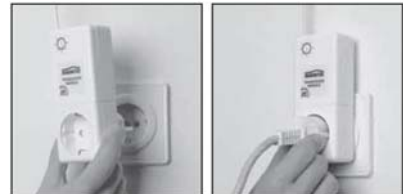
- 1. Modules:** Deze ontvangen de Marmitek X-10 signalen en schakelen of dimmen de aangesloten belasting.
- 2. Controllers:** Deze zenden de Marmitek X-10 signalen en besturen dus de Modules.
- 3. Zenders:** Dit zijn draadloze onderdelen zoals afstandsbedieningen. De signalen van deze worden ontvangen door een controller met Transceiver functie (IRRF 7243, TM13 of Centrale van een Marmitek Beveiligingssysteem). De signalen worden door de Transceiver op het lichtnet gezet.

INSTALLEREN VAN HET COMPLETE SYSTEEM IN 8 STAPPEN*

Stap 1

Installeren van de TM13 Transceiver module

- Steek de stekker van een klein apparaat (bv. een radio of lamp) in het stopcontact van de TM13*. Zorg ervoor dat het apparaat zelf is ingeschakeld.
 - Plaats de TM13 in een wandcontactdoos.
 - Zet de antenne rechtop.
- De UnitCode is niet instelbaar en is altijd "1".



Stap 2

De afstandsbediening EasyControl8

Plaats 4 AAA batterijen in het batterijvak van de afstandsbediening*. Let hierbij op de plaats van de + en de -.

Stap 3

U kunt nu het apparaat wat u op de TM13 Transceiver heeft aangesloten met de afstandsbediening (op afstand) bedienen

- Druk op de Marmitek X-10 toets (huisje).
- Druk op toets 1.
- Druk op ON (PROG +).
- Het apparaat aangesloten op de TM13 schakelt nu in.
- Druk op OFF (PROG -).
- Het aangesloten apparaat gaat nu uit.

Stap 4

Installeren van de LM12 lampmodule

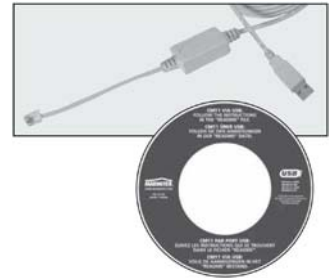
1. Stel het met behulp van een schroevendraaier de zwarte keuzeschakelaar in op nummer 2 (dit noemen we de UnitCode. Deze bepaalt op welke toets van de afstandsbediening de dimmermodule module reageert). De rode keuzeschakelaar blijft staan op A (dit noemen we de huiscode, en dient voor elke module gelijk te zijn).
2. Steek de Module in een wandcontactdoos.
3. Steek de stekker van een gloeilamp in de Module (min. 40W –max. 300W).



Stap 5

U kunt nu ook de lamp welke op de LM12 is aangesloten op afstand bedienen.

- Druk op de Marmitek X-10 toets (huisje).
- Druk op toets 2.
- Druk op ON (PROG +).
- De lamp aangesloten op de LM12 gaat branden.
- Druk op DIM en houd deze gedurende enkele seconden ingedrukt (Volume -).
- De aangesloten lamp dimt.
- Druk op OFF (PROG -).
- De lamp gaat nu uit.



Stap 6A

Installatie van de CM-USB

Waarschuwing: Installeer eerst de software voordat u de CM-USB op uw PC aansluit!

1. Installeer de CM-USB software. Start hiervoor het bestand "Setup.exe". De meest recente softwareversie kunt u downloaden van www.marmitek.com > klantenservice).
2. Volg de instructies op het scherm.
3. Na installatie van de software steekt u de CM-USB kabel in uw PC. Uw PC herkent nu automatisch de CM-USB kabel ("Prolific USB-to-Serial COMM port").
4. U dient nu te controleren welke instellingen de CM-USB kabel heeft gekregen:
 - a. Klik met uw rechtermuisknop op "Deze computer" (My Computer) op het bureaublad en kies Eigenschappen (Properties).
 - b. Kies het tabblad Hardware (Hardware).
 - c. Kies Apparaatbeheer (Device Manager).
 - d. Open het mapje "Poorten COM & LPT" (Ports COM & LPT).
 - e. In dit rijtje treft u "Prolific USB-to-Serial COMM port" aan. Hier wordt tussen haakjes aangegeven op welke COMM poort de CM-USB is geïnstalleerd (COM1, COM2, COM3 of COM4). Zie "wijzingen van de COM poort instelling" wanneer hier een andere COM poort dan COM1, COM2, COM3 of COM4 vermeld staat.
 - f. Onthoud de instelling. Deze heeft u nodig tijdens installatie van ActiveHome.

Wijzigen van de COM poort instelling

Wanneer de CM-USB een andere COM poort instelling heeft gekozen dan COM 1, 2, 3 of 4, dan dient u dit te wijzigen:

- a. Klik met uw rechtermuisknop op "Deze computer" (My Computer) op het bureaublad en kies Eigenschappen (Properties).
- b. Kies het tabblad Hardware (Hardware).
- c. Kies Apparaatbeheer (Device Manager).
- d. Open het mapje "Poorten COM & LPT" (Ports COM & LPT) In dit rijtje treft u "Prolific USB-to-Serial COMM port".
- e. Selecteer Prolific USB-to-Serial COMM port en kies Eigenschappen (Properties).
- f. Kies het tabblad poortinstellingen (Port Settings).
- g. Klik op Geavanceerd (Advanced).
- h. In het scherm Geavanceerde instellingen kunt u via het keuzevakje COM-poortnummer (COM port number) een andere COM-poort kiezen. Kies een COM poort welke niet in het rijtje "Poorten COM & LPT" voorkomt.

In sommige windowsversies (98, ME) kunt u het COM-poortnummer niet wijzigen in het scherm geavanceerd. In dit geval dient u andere applicaties welke gebruik maken van COM3 of COM4 van uw systeem te verwijderen en daarna CM-USB te installeren. CM-USB neemt dan automatisch COM3 of COM4 aan. Na installatie van CM-USB kunt u uw eigen applicatie opnieuw installeren.

Stap 6B

Installeren van de PC interface CM11 via een seriële aansluiting.

1. Zorg dat voor u begint de PC uitstaat.
2. Neem de meegeleverde aansluitkabel en plug de 9-polige stekker in een niet gebruikte COM-poort van uw PC.
3. Neem de meegeleverde Interface (Marmitek X-10 model CM11).
4. Sluit de kleine RJ11-plug aan op de Interface door deze rechtstandig in te steken op het chassisdeel aan de bovenzijde van de Module.
5. Steek de Interface in een wandcontactdoos welke NIET kan worden uitgeschakeld en waarop geen ontstoringfilter is gemonteerd.
6. U kunt de PC-netsnoer eventueel op de Interface aansluiten. Deze is gewoon doorverbonden met de stekker van de Interface zelf.



Stap 7

Installatie van ActiveHome**

U dient ActiveHome (opnieuw) te installeren nadat u de CM-USB heeft geïnstalleerd (uw configuratiefiles blijven behouden).

1. Installeer ActiveHome versie 1.42 van de meegeleverde ActiveHome CD. U kunt ActiveHome 1.42 ook downloaden via www.marmitek.com > klantenservice.
2. Bij het keuzescherf "CAUTION COMMUNICATION PORT" kiest u voor YES.
3. Klik op Next.
4. Kies nu de COM poort waarop de CM-USB is geïnstalleerd. (COM1, 2, 3 of 4).
5. Volg de aanwijzingen op uw scherm om de installatie te voltooien.



Stap 8

Schakelen van Modules via ActiveHome.

1. Wanneer u het Marmitek ActiveHome programma de eerste keer opstart, zal het programma MYHOUSE.X-10 worden opgestart. MYHOUSE geeft u een grafische presentatie van een lampmodule en apparaatmodule.
2. Door middel van uw muis kunt u de schakelaar op de TM13 (adres A1) omzetten. Het apparaat aangesloten op de TM13 gaat nu aan.
3. Schakel met de muis nu ook de tweede module aan (adres A2). De lamp aangesloten op de LM12 zal nu inschakelen.
4. Schuif de regelaar van de module omhoog naar 50%. U ziet nu dat de lamp aangesloten op de LM12-module zal dimmen.
5. Verander een adres door met de muis op de tekst A2 te klikken. Wanneer de tekst blauw wordt typt u A3 op uw toetsenbord.
6. Druk op de enter-toets.

ActiveHome voor Windows beschikt over een uitgebreide Helpfile, over nagenoeg elke mogelijkheid van het ActiveHome-programma. Wanneer u een vraag heeft over het ActiveHome programma, kunt u te allen tijde de Helpfile oproepen door het indrukken van de F1 toets, of het openen van de het Help-item in het menu. Lees vooral de helpinstructies over tijdschema's en Macro's.

*** Gedetailleerde informatie treft u aan in de gebruiksaanwijzing welke u in de verpakking van het product aantreft.**

**** NB. De ActiveHome Software is niet Vista compatible**



Milieu-informatie voor klanten in de Europese Unie

De Europese Richtlijn 2002/96/EC schrijft voor dat apparatuur die is voorzien van dit symbool op het product of de verpakking, niet mag worden ingezameld met niet-gescheiden huishoudelijk afval. Dit symbool geeft aan dat het product apart moet worden ingezameld. U bent zelf verantwoordelijk voor de vernietiging van deze en andere elektrische en elektronische apparatuur via de daarvoor door de landelijke of plaatselijke overheid aangewezen inzamelingskanalen. De juiste vernietiging en recycling van deze apparatuur voorkomt mogelijke negatieve gevolgen voor het milieu en de gezondheid. Voor meer informatie over het vernietigen van uw oude apparatuur neemt u contact op met de plaatselijke autoriteiten of afvalverwerkingsdienst, of met de winkel waar u het product hebt aangeschaft.

DECLARATION OF CONFORMITY

Hereby, Marmitek BV, declares that this MyHappyHome is in compliance with the essential requirements and other relevant provisions of the following Directives:

Directive 1999/5/EC of the European Parliament and of the Council of 9 March 1999 on radio equipment and telecommunications terminal equipment and the mutual recognition of their conformity

Council Directive 89/336/EEC of 3 May 1989 on the approximation of the laws of the Member States relating to electromagnetic compatibility

Council Directive 73/23/EEC of 19 February 1973 on the harmonization of the laws of Member States relating to electrical equipment designed for use within certain voltage limits

Hiermit erklärt Marmitek BV die Übereinstimmung des Gerätes MyHappyHome den grundlegenden Anforderungen und den anderen relevanten Festlegungen der Richtlinien:

Richtlinie 1999/5/EG des Europäischen Parlaments und des Rates vom 9. März 1999 über Funkanlagen und Telekommunikationsendeinrichtungen und die gegenseitige Anerkennung ihrer Konformität

Richtlinie 89/336/EWG des Rates vom 3. Mai 1989 zur Angleichung der Rechtsvorschriften der Mitgliedstaaten über die elektromagnetische Verträglichkeit

Richtlinie 73/23/EWG des Rates vom 19. Februar 1973 zur Angleichung der Rechtsvorschriften der Mitgliedstaaten betreffend elektrische Betriebsmittel zur Verwendung innerhalb bestimmter Spannungsgrenzen

Par la présente Marmitek BV déclare que l'appareil MyHappyHome est conforme aux exigences essentielles et aux autres dispositions pertinentes de la directives:

Directive 1999/5/CE du Parlement européen et du Conseil, du 9 mars 1999, concernant les équipements hertziens et les équipements terminaux de télécommunications et la reconnaissance mutuelle de leur conformité

Directive 89/336/CEE du Conseil du 3 mai 1989 concernant le rapprochement des législations des États membres relatives à la compatibilité électromagnétique

Directive 73/23/CEE du Conseil, du 19 février 1973, concernant le rapprochement des législations des États membres relatives au matériel électrique destiné à être employé dans certaines limites de tension

Marmitek BV declara que este MyHappyHome cumple con las exigencias esenciales y con las demás reglas relevantes de la directriz:

Directiva 1999/5/CE del Parlamento Europeo y del Consejo, de 9 de marzo de 1999, sobre equipos radioeléctricos y equipos terminales de telecomunicación y reconocimiento mutuo de su conformidad

Directiva 89/336/CEE del Consejo de 3 de mayo de 1989 sobre la aproximación de las legislaciones de los Estados Miembros relativas a la compatibilidad electromagnética

Directiva 73/23/CEE del Consejo, de 19 de febrero de 1973, relativa a la aproximación de las legislaciones de los Estados Miembros sobre el material eléctrico destinado a utilizarse con determinados límites de tensión

Con ciò, Marmitek BV, dichiara che il MyHappyHome è conforme ai requisiti essenziali ed altre disposizioni relative alla Direttiva :

Direttiva 1999/5/CE del Parlamento europeo e del Consiglio, del 9 marzo 1999, riguardante le apparecchiature radio e le apparecchiature terminali di telecomunicazione e il reciproco riconoscimento della loro conformità

Direttiva 89/336/CEE del Consiglio del 3 maggio 1989 per il ravvicinamento delle legislazioni degli Stati Membri relative alla compatibilità elettromagnetica

Direttiva 73/23/CEE del Consiglio, del 19 febbraio 1973, concernente il ravvicinamento delle legislazioni degli Stati Membri relative al materiale elettrico destinato ad essere adoperato entro taluni limiti di tensione

Bij deze verklaart Marmitek BV, dat deze MyHappyHome voldoet aan de essentiële eisen en aan de overige relevante bepalingen van Richtlijnen:

Richtlijn 1999/5/EG van het Europees Parlement en de Raad van 9 maart 1999 betreffende radioapparatuur en telecommunicatie-eindapparatuur en de wederzijdse erkenning van hun conformiteit

Richtlijn 89/336/EEG van de Raad van 3 mei 1989 betreffende de onderlinge aanpassing van de wetgevingen van de Lid-Staten inzake elektromagnetische compatibiliteit

Richtlijn 73/23/EEG van de Raad van 19 februari 1973 betreffende de onderlinge aanpassing van de wettelijke voorschriften der Lid-Staten inzake elektrisch materiaal bestemd voor gebruik binnen bepaalde spanningsgrenzen

MARMITEK BV - P.O. BOX 4257 - 5604 EG EINDHOVEN – NETHERLANDS

CE 0536

Copyrights

The following copyrights and trademarks are applicable:

Marmitek is a trademark of Marmidenko BV

MyHappyHome is a trademark of Marmitek BV

EasyControl is a trademark of Marmitek BV

Active Home is a trademark of Marmitek BV

All rights reserved.

Copyright and all other proprietary rights in the content (including but not limited to model numbers, software, audio, video, text and photographs) rests with Marmitek B.V. Any use of the Content, but without limitation, distribution, reproduction, modification, display or transmission without the prior written consent of Marmitek is strictly prohibited. All copyright and other proprietary notices shall be retained on all reproductions.



MARMITEK[®]
www.marmitek.com